

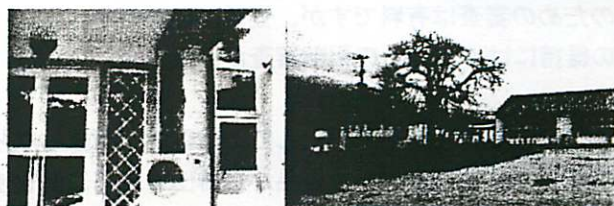
# 【ダイレクトカーボンオフセット】の森づくり

森林認証「<sup>かぜひと</sup>風人の森」認証取得第1号をめざして

せいふう

## 清風の森植樹祭

日時 平成21年3月26日(木)  
11時30分～13時30分  
場所 朝日里山学校(茨城県石岡市柴内630)  
徒歩10分  
集合 11時00分に朝日里山学校玄関前



朝日里山学校

朝日里山学校のホームページ <http://ishioka-kankou.com/asahi-satoyama/>

参加者 一般の方

知的障害者授産施設しずかの創造苑(利用者・教員)

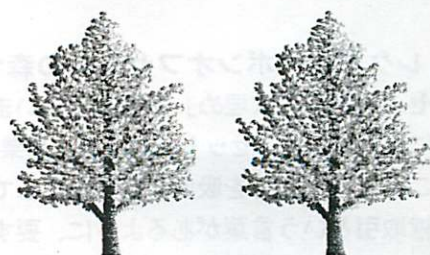
協賛企業 (記念樹植栽参加企業)

関係者 (土地所有者 石岡市 森林組合 森林認証団体)

当社 社員

以上の参加総数約60名を予定

内容 1haの土地に ナラの木 1500本 桜 80本を植樹  
企業の森(清風の森)看板の除幕式  
協賛企業 記念樹植栽



### ご挨拶

使用済みの農業用ハウスからつくったごみ袋【農強ダストパック】のLCA(ライフサイクルアセスメント)を実施。ごみ袋を作る時に発生するCO<sub>2</sub>排出量を算出しました。

その排出したCO<sub>2</sub>を吸収してもらおう森づくりの植樹祭です。

現状の多くのカーボンオフセットは、海外の植林事業や風力発電を対象にしたものですが、この森は、排出した企業が植林によってダイレクトにカーボンオフセットすることを目指したものです。商品を購入した方が、CO<sub>2</sub>を吸収している森を確認に行くことができます。

排出したCO<sub>2</sub>のすべてを吸収するには、たくさんの森が必要です。今回はその第一歩として1haの森づくりから始めますが、毎年の植林で、森を増やしていく予定です。

5年以内に、排出するすべてのCO<sub>2</sub>を吸収できる森づくりをめざしています。

このダイレクトカーボンオフセット方式によって、日本で排出したCO<sub>2</sub>を日本の森を増やしながら吸収していく。そんな企業の森づくりを始めたいと思っています。

株式会社岩井化成  
代表取締役 清水 弘



# ダイレクトカーボンオフセットの森づくりを推進する

## かぜひと 「風人の森」認証登録制度について

2009（平成21）年3月26日

風人（かぜひと）茨城環境カウンセリング協会  
会長 佐々木進市

「風人の森」は一定の要件を満たした森林を、事業者が排出する二酸化炭素を長期に渡り吸収し続ける森林として、事業者自らが植林造成したことを、風人茨城環境カウンセリング協会が第三者認証する森林認証制度です。

このような事業者が排出する二酸化炭素を、他者任せにせず、排出事業者自身が直接吸収しようとする活動をわたしたちは「ダイレクトカーボンオフセット」と呼びます。

認証のための審査は有料ですが、登録は無料です。

登録の維持には4年ごとの更新審査が必要です。

認証は以下の要件をすべて満たしている森林が対象となります。

1. 事業者は事業活動または製品から排出される二酸化炭素量を適正な方法で把握していること。
2. 事業者は造成または管理する森林の吸収する二酸化炭素量を適正な方法で把握していること。
3. 認証の対象となる森林は、概ね10年以上存続することが契約、管理計画等によって明らかであること。
4. 認証の対象となる森林は、事業者の適正な運営計画によって、地域に広く開放されていること。

認証登録には上記要件に関する書類審査に合格した後、現地審査に合格することが必要です。

認証された森林は「風人（かぜひと）の森」として、風人（かぜひと）茨城環境カウンセリング協会に登録され、「風人（かぜひと）の森」の名称を使用することができます。

### ダイレクトカーボンオフセットの森づくりの重要性

オフセットとは「穴埋め」を意味しています。

一般にカーボンオフセットというと、事業者が自分の排出した二酸化炭素に見合う金額を第三者に支払うことで、「どこかで」排出分を吸収したことにしてもらう制度をいいます。

排出権取引という言葉があるように、要するにお金で解決しようとしている訳です。

このような方式に対して、ダイレクトカーボンオフセットの森づくりでは二酸化炭素に見合うお金は第三者に支払うのではなく、自社の植林活動への直接投資に使われます。

排出事業者はヒト、モノ、カネという経営資源を使って、地域の環境保全と二酸化炭素吸収活動を直接行うのです。

これが企業の社会的責任にもとづく、本当の環境経営ではないでしょうか。

わたしたちは、自分の出した二酸化炭素を自分で吸収する「ダイレクトカーボンオフセット」の森づくりを推進していきます。

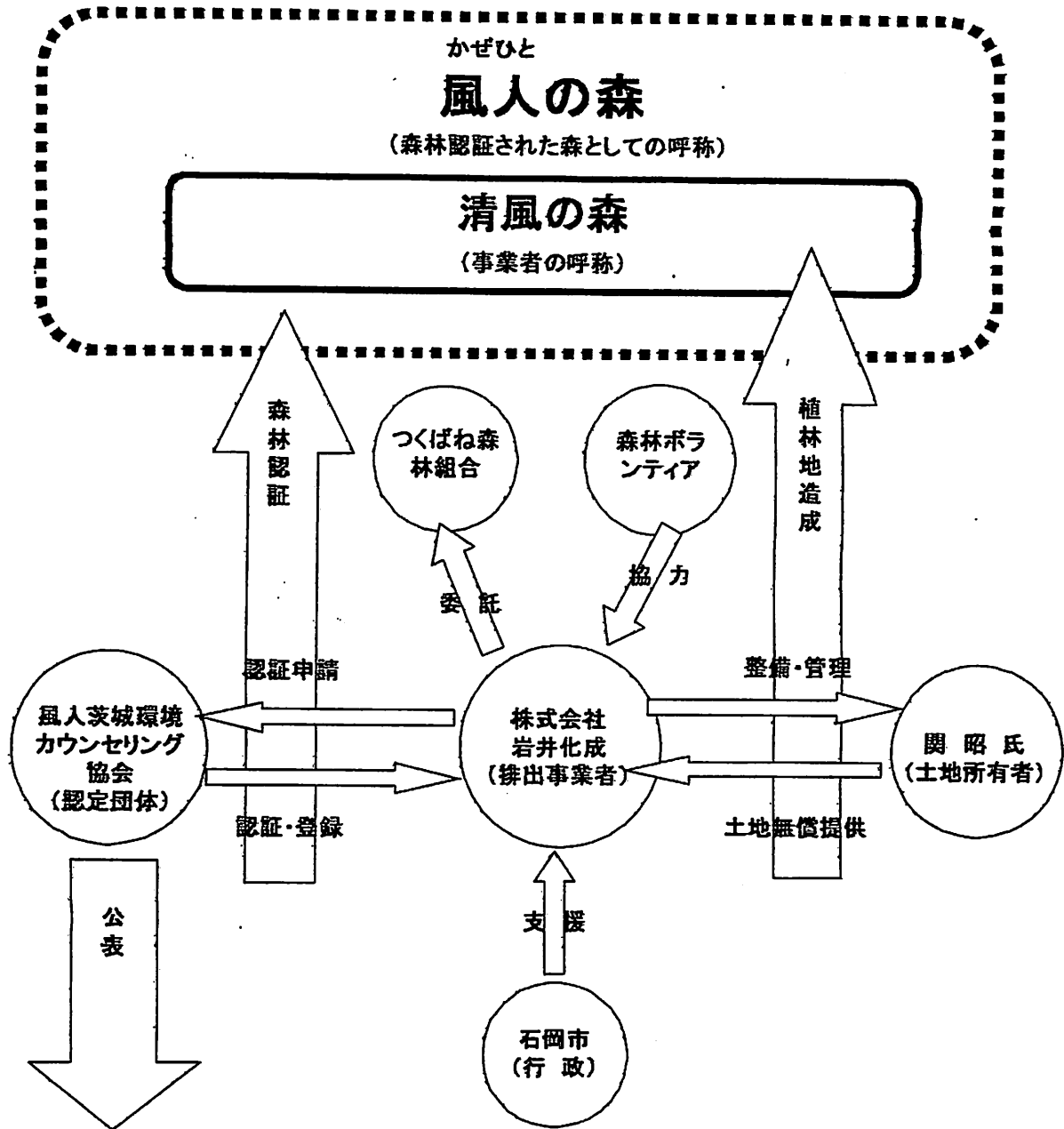
地球温暖化対策としての森づくりの重要性については、NHK教育TV総合的学習の時間「どうする地球の明日」質問コーナー地球温暖化担当回答者でもある、佐々木進市会長編著の近刊「緑化エコリーダース」(東京商工会議所編、環境カウンセラー全国連合会著、中央経済社発行)でも詳述されています。

NHK教育TV総合的学習の時間「どうする地球の明日」

<http://www.nhk.or.jp/dosuru/ja/frame.html>



# かぜひと 「風人の森」認証登録制度の概要



風人（かぜひと）茨城環境カウンセリング協会はNPO 法人環境カウンセラー全国連合会の正会員です。

NPO 法人環境カウンセラー全国連合会のホームページ : <http://www.npogunma.net/ecu/>

# 企業の森（清風の森）森林整備に関する調印式プログラム

日時 平成 21 年 3 月 26 日（木）

午前 11 時 00 分～午前 11 時 30 分

場所 朝日里山学校

1. 開会
2. 調印

土地使用借地契約（土地所有者、(株)岩井化成）

森林保全活動に関する協定（石岡市長、(株)岩井化成）

森林施業管理委託（つくばね森林組合、(株)岩井化成）

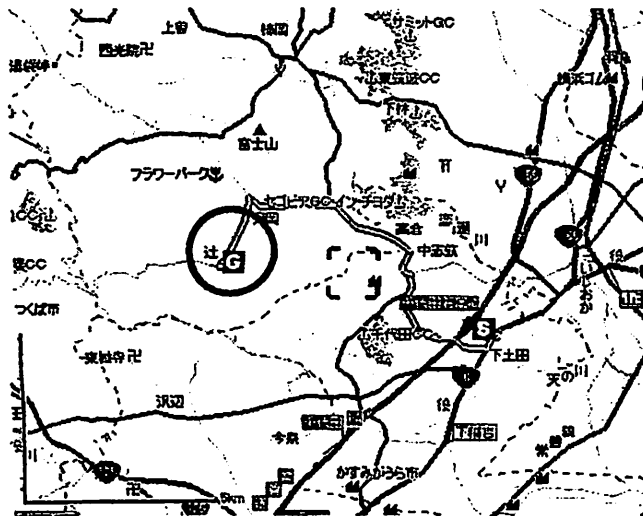
3. 石岡市長あいさつ
4. (株)岩井化成 社長あいさつ
5. 記念撮影
6. 閉会



## 出席者名簿

所 属	職 名	氏 名（敬称略）
石岡市	市 長	横田 凱夫
土地所有者		関 昭
つくばね森林組合	理事組合長	木崎 眞
(株)岩井化成	代表取締役	清水 弘
風人茨城環境カウンセリング協会	会 長	佐々木 進市

## 会場案内図



朝日里山学校：茨城県石岡市柴内630

千代田石岡ICから約13kmになります。

フラワーパークの看板を日印に来て頂くと分かりやすいです。フルーツライン沿いです。

グーグルの地図で「茨城県石岡市柴内 630」を検索してください。航空写真モードにすると体育館と併設された朝日里山学校がはっきりみえます。

お問合せは下記まで

(株)岩井化成 総務部 鈴木 泰代

茨城県坂東市馬立南台 1263-2

電話：0297-35-1879 FAX：0297-36-3323 メール：info@iwaikasei.co.jp

<http://www.iwaikasei.co.jp/>